

# *Manual Operador*



## INDICE.

INDICE.	2
CARACTERISTICAS.	3
INSTALACION	5
DESDE CD-ROM	5
DESDE PEN DRIVE USB	6
TECLADO Y MOUSE	7
LA PANTALLA	8
PUESTA EN MARCHA Y SALIDA	9
EL PROGRAMA	10
PROGRAMAS	10
FACTURAS	13
PROCESO	14
REPRENDER FACTURA.	15
REAJUSTAR.	15
IMPRIMIR.	16
PROCESO FINAL.	16
COSTOS.	16
CONTROL.	16
SERVICIO	17
AYUDA	22
MANUAL DE MANUTENCION	23
NOTAS	25

## CARACTERISTICAS.

Sistema de selección a peso para calibradoras a tazas, rodillos y bastidores.

El peso es detectado tramite células de carga adecuadamente filtradas y procesadas en un programa de residente en la CPU. El programa (Contabilidad) está orientado a ofrecer una mesa de despacho, proporcionando así una factura con los totales / peso Calibre y porcentaje. En cuanto a la clasificación, se pueden definir hasta 16 salidas para cada tamaño y estos pueden trabajar en confecciones mixtas o un solo paquete por número o peso.

Toda la dinámica de la máquina es operada a través de un codificador óptico que sincroniza las operaciones de lectura y la clasificación.

### HARDWARE.

<b>INGRESOS.</b>	Analógicos	4	Células de carga 350 Ohm
	Digitales	1	Codificador óptico 1000 imp/g ( 10 tazze)
		1	Sensor NPN 10-30 Vcc
		2	Contactos n.a. (Muestra final)
<b>SALIDAS.</b>	Analógicas	2	0-10V Inversor Calibradora y Alimentación
	Digitales	2	Relè contactos n.a. ( Bloque de potencia durante la Tara)
<b>CPU.</b>	DAC	10 bit	resolución +/- 1 grammo
	Velocidad	10 tazas / sec.	
	Tipo Tara		Tara / Linea y Tara / Taza seleccionable.
	Autofase		Tramite el sensor di Inicio Cadena. (Opcional)
<b>EXPULSORES.</b>	Apertura regulable globalmente para todos los Imanes.		

### SOFTWARE ES8Light.

**PROGRAMAS.** Archivi unico para todos los tipos de productos.

Funciones de edición: Editar, Nuevo programa, copiar, borrar e imprimir.

**FACTURAS.** Archivo que contiene los resultados de las operaciones.

Funciones de edición: Edición, nueva factura, copiar, borrar e imprimir.

En las facturas vienen registrados los "Datos", agregados durante el procesamiento:

Número del conferimento, el código y nombre del fabricante, una línea de notas.

La edición permite la inserción de un total de juego y dos tipos de residuos en una ya pesada y luego incluidos en los calibres y una selección del banco y luego sumar.

**FABRICACION.** El menú desplegable le permite cambiar los programas de trabajo, cambio de peso y Salir del Programa de Trabajo entrando directamente en la ventana de edición del programa.

Resume y continuar un proceso suspendido.

Rellena los datos durante el proceso.

Acerar, actualizar,visualizar e imprimir los totales.

Cerrar una partida con el registro y / o impresión.

Administrar el control de costes.

La gestión de una salida de control de calidad.

# EURO SIZER – ES8 LIGHT

**SERVICIO.** Menú que contiene las funciones de control y puesta a punto de la máquina.

## **ASISTENCIA.**

Calibración:	Con todos los aspectos de control y regulación. Alineamiento dinámico de las células.
Memorizado:	Control de los valores leídos.
Prueba Imanes:	Controla el funcionamiento de los expulsores
Codificador:	Controla el funcionamiento del Codificador
Control de Copas	Seguimiento y Control de Copas defectuosas
Osciloscopio	Gráfica de control de la fase
Control Células	Verificación de la parte analógica
Restablecer la unidad	Control reencendido
Tabla Tara	Comprueba ha ras las Copas (Valor de vacío)
Control remoto	Asistencia Telefónica (si está activado)

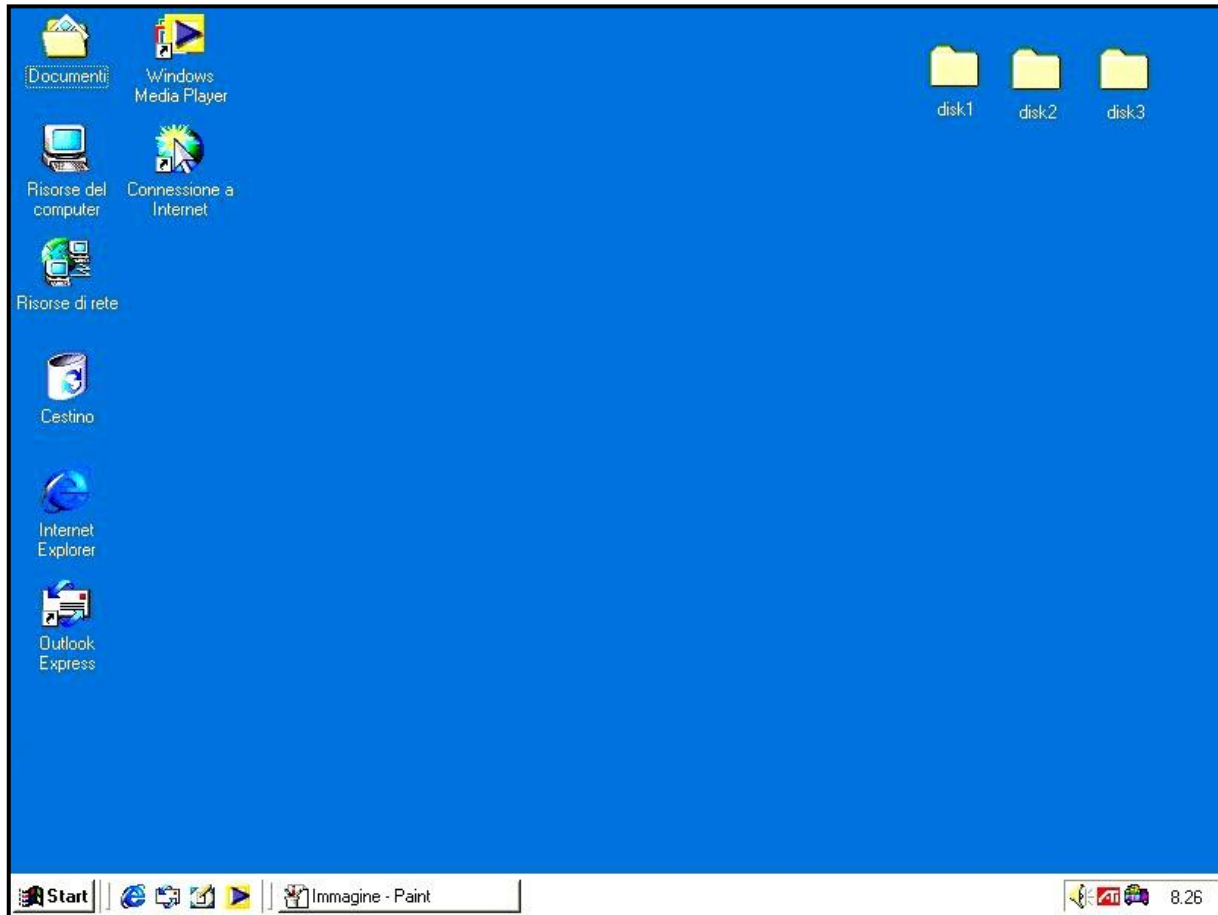
## **INSTALACION.**

	Las funciones de configuración de la máquina.
Calibradora	Los parámetros de configuración
Programas	Las banderas de gestión, impresión y almacenamiento
La Empresa	El Registro de la Compañía que aparece en la impresión
Costos	El número y el costo del personal
Guardar en CD o Pen Drive	Copia en un CD o Pen Drive los parámetros de configuración
Restaura desde CD/Pen Drive	Restaura desde CD o Pen Drive todos los parámetros.

## INSTALACION

El paquete se puede instalar en un P.C. cualquiera en dotación estándar con teclado, mouse e impresora Ink-Jet. El sistema operativo especificado es Windows XP o sucesivo.

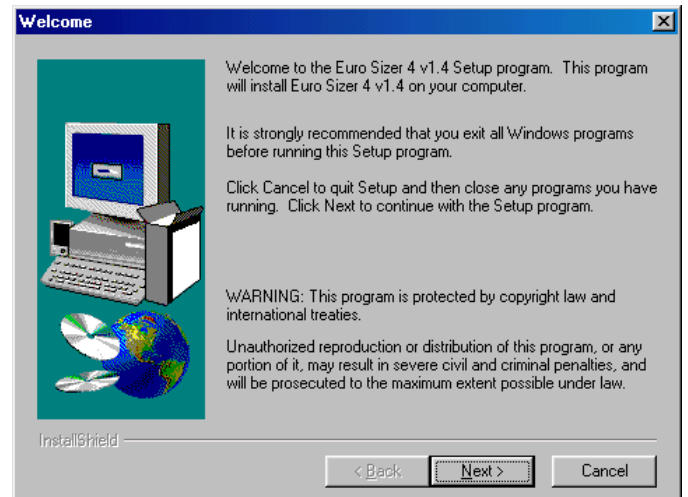
La instalación puede llevarse a través de Internet, Pen Drive y CD-ROM.



### DESDE CD-ROM

Inserte el CD, cierre la puerta esperar el lanzamiento de la configuración automática.

Verifique que todos los indicios que el programa sugiere y al final confirmar el reinicio.



# EURO SIZER – ES8 LIGHT

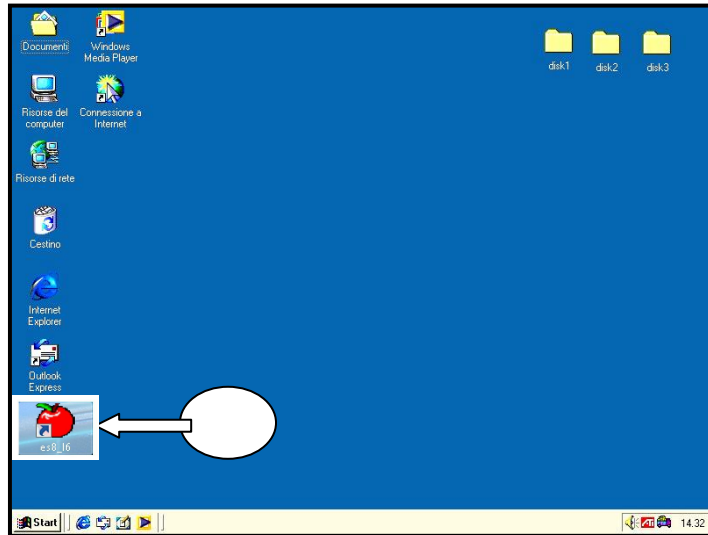
## DESDE PEN DRIVE USB

Inserir la Pen Drive en la entrada de la puerta USB esperar el lanzamiento de la configuración automática.

A continuación, seleccione la ventana abrir carpeta para ver los archivos

Haga clic en "Euro sizer8 light" y siga los pasos en la validación de los valores recomendados.

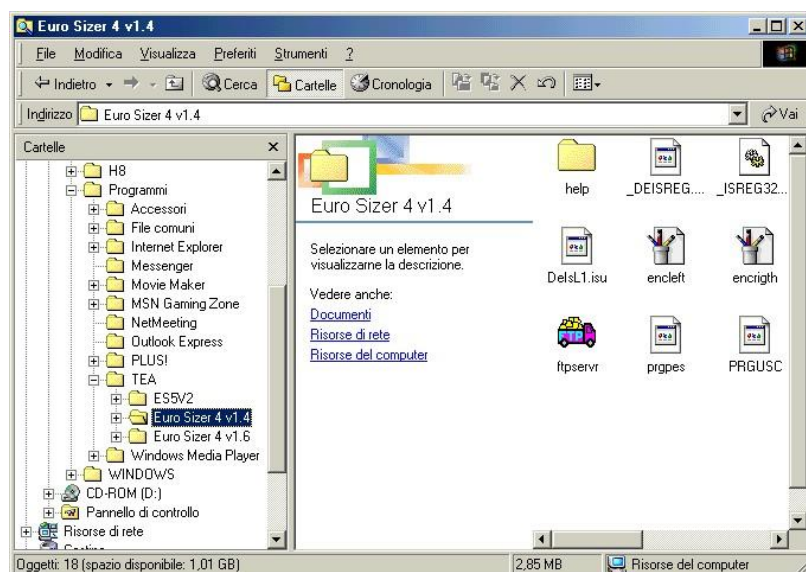
Después de reiniciar el equipo en la ventana Windows aparece un icona como una manzana roja como en la imagen aqui abajo.



Hay que recordar que este software sirve como la primera instalación o en caso de sustitución de la computadora. A raíz de la puesta a punto la máquina es, sin duda no configurada, entonces en caso de sustitución del equipo usará las instalaciones disco de rescate (que se examinan más adelante en este manual.)

En la figura aqui abajo se pueda determinar que el software se instala en el disco duro "C" en las siguiente ramificaciones:

Programas "TEA"  
"Euro Sizer es8-L6 "



## TECLADO Y MOUSE

Los teclados Españoles se han estandarizado por lo menos en lo que respecta a la posición de los principales grupos de teclas. Los nuevos modelos tienden a incorporar nuevas claves y las funciones especiales de Windows que no nos conciernen de todos modos.

Como se puede imaginar, la selección de funciones son en gran parte asignados al ratón. Dejando al teclado, sólo la inserción de datos alfanuméricos.

Por lo tanto le damos repaso rápidamente la posición de las claves más importantes.



## LA PANTALLA

Veamos ahora un resumen de la información en la pantalla y su uso.

The screenshot shows the ES8-6L software interface. At the top, there is a menu bar with options: Programas, Facturas, Productores, Trabajo, Servicios, Soporte, Fin. The main area is a teal background with a table for data entry and monitoring. The table has columns for Calibre, Peso, Salidas, Total, and Porcentaje. Below the table, there are input fields for 'Número Tazas' (set to 031) and 'Bloque de Potencia'. A summary section includes 'Trabajado', 'Residuo Bancos', 'Residuo Mesa de tria', and 'TOTAL' with corresponding units and percentages. The bottom status bar shows '00.0 tz/s' and '3 - Tara inicial'. The FruitTech logo is visible in the bottom left corner.

Calibre	Peso	Salidas	Total	Porcentaje
1				Kg %
2				Kg %
3				Kg %
4				Kg %
5				Kg %
6				Kg %
7				Kg %
8				Kg %
9				Kg %
10				Kg %
11				Kg %
12				Kg %
13				Kg %
14				Kg %
15				Kg %

Número Tazas: 031  
Bloque de Potencia

Trabajado: Kg %  
Residuo Bancos: Kg %  
Residuo Mesa de tria: Kg %  
TOTAL: Kg

00.0 tz/s | 3 - Tara inicial

La ventana del programa, divide la pantalla en tres bandas:

- **EN LA PARTE SUPERIOR.** una barra de "Botones" por donde bajan las ventanas de agrupación de las funciones. En práctica, los diversos procedimientos realizados fueron divididos en cuatro grupos principales, en cada uno de los cuales incluye ciertas operaciones. En el siguiente capítulo se describirán más detalladamente.
- **AL CENTRO.** Los posee los parámetros de trabajo (programa) y los resultados. Debajo también puede haber información relativa al control de los costos y eventuales trabajos de llamada. A la derecha aparece el número tazas, lo que aumenta con el movimiento de la máquina, pero no tiene ningún control rígido por el cual no aumente a cada taza. Debajo a esto aparece escrito "Power Block" o "Bloque de Potencia" durante TARA INICIAL para indicar que el consentimiento del relé no está presente y que el fruto no debe pasar en este momento.
- **DEBAJO.** La línea de estado de la máquina. Está dividida en 4 zonas

1. **PROGRAMA.** Número y el nombre del programa actual. Se carga automáticamente después de la Tara Inicio "o el menú desplegable de" proceso ".
2. **VELOCIDAD.** En tazas por segundo para cada línea.
3. **COMUNICACION.** Aquí se informa cada transmisión de negocio de las comunicaciones desde y hacia la unidad.
4. **ESTADO DE LA INIDAD.** proporciona el estado operativo de los equipos. Trabajando desde el encendido, la unidad debe seguir el orden indicado:
  - 0 **UNIDAD APAGADA.** Equipo Apagado
  - 1 **ENCENDIDA.** Equipo encendido no configurado.
  - 2 **EN ESPERA.** Lista y configurada (en espera de Iniciar).
  - 3 **EN ESPERA DEL CODIFICADOR.** ha detectado los impulsos y se está sincronizando
  - 4 **TARA INICIAL.** Lectura al Vacío de todas las tazas para usar como tara.
  - 5 **TRABAJO.** máquinas lista



# EURO SIZER – ES8 LIGHT

Mirando a esta línea se pueden deducir algunos problemas de funcionamiento.  
Citamos algunos ejemplos:

Si el estado máquina no va a "1 Stand-By", el controlador está apagado o el cable del controlador de comunicaciones están muertas. (Esto es bastante común como resultado de descargas eléctricas en presencia de tormentas eléctricas).

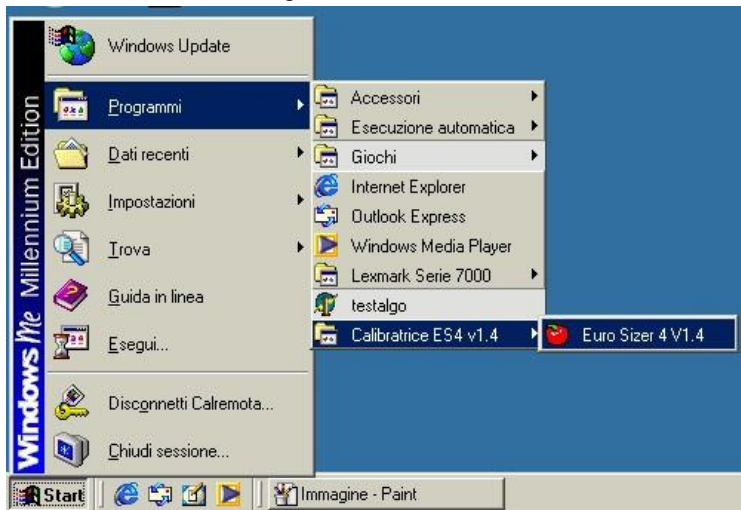
Si el estado máquina va a "4 de Trabajo" y luego inexplicablemente a 2 ó 3 de Tara Inicial ", significa que la unidad se restablece. Pueden existir molestias o terminales lentos, consulte el Manual Técnico o el fabricante.

Si el estado máquina se mantiene en "1 Stand-By" y la velocidad indica 10,0 Tz / s o más, el codificador no es operativo. Consulte el manual técnico y el fabricante.

## PUESTA EN MARCHA Y SALIDA

Hay dos maneras de entrar en el programa.  
Una de ellas es indicada por el icono en el escritorio en la figura de la derecha. O con el botón izquierdo del ratón hacer doble clic .

El otro método utiliza el botón "Inicio" en la esquina inferior izquierda abrir la ventana de Windows, seleccione Programas y haga clic una vez el "Euro Sizer es8\_16 light .



para  
sobre  
vez

Una

lanzado, el programa puede ser suspendida, minimizando con el botón correspondiente en la parte superior derecha para ejecutar otros programas

Te das cuenta de que el programa está activo mirando el botón inferior (ver foto) y hacer click sobre el botón para restaurar la pantalla.

Incluso la salida hay dos posibilidades. Una de ellas es el botón con la "X" en la parte superior derecha, el otro es el botón "Finalizar" en la barra de botones.



Se recomienda usar el botón "Finalizar", ya que garantiza el cierre adecuado de los archivos y guardar los datos temporales.

Si en la noche se suspende un proceso sin guardar, y salir con este botón, el día siguiente para ver todos los datos. La "X" en la parte superior derecha es un botón de Windows y el procedimiento no está garantizada.

	Calibre	Peso	Salidas	Total	Porcentaje
1					Kg %
2					Kg %

# EURO SIZER – ES8 LIGHT

## EL PROGRAMA

Naturalmente, se supone que está familiarizado con las técnicas del ratón y el teclado, por lo que no insistiré a la elaborada gestión de los tastos. En caso contrario se aconseja comprar uno de muchos libros de aprendizaje rápido a la venta en todas las bibliotecas.

El software de gestión de la máquina, se en 6 botones que pueden ser revocados travez el ratonpor en la segunda línea de pantalla. uno de estos lleva a un menú que combina los procedimientos

	Calibre	Peso	Salidas	Total	Porcentaje
1					Kg %
2					Kg %

resume a la Cada

## PROGRAMAS

Es un archivo que contiene todos los parámetros de procesamiento: el peso calibres, las salidas asignadas y el tipo distribución.

Así que usted puede crear un programa todo tipo de frutas y más programas el mismo tipo pero con diferentes distribuciones.

En cualquier momento, incluso durante el procesamiento, puede acceder a cualquiera de los procedimientos de los programas de edición, tanto en la actual (que será transmitido más adelante) en otros.

	Salidas	Total	Porcentaje
5			Kg %
6			Kg %
7			Kg %
8			Kg %

de los de

para para

## MODIFICA.

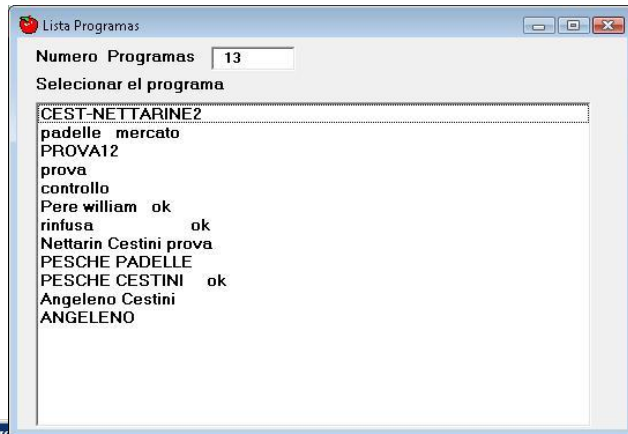
La selección del programa viene siempre en una ventana en el cual aparece una lista.

Mediante un clic del ratón sobre el programa deseado como (en este caso "Nectarinas Cest.").

La ventana de edición tiene dos carpetas del programa descrito como "Pesos y salidas" y "confección". En analogía a nuestros viejos equipos, el programa está organizado como una tabla. Orizzontale12 en filas, donde cada fila representa un calibrador, y en vertical varios grupos de columnas.

Se ha establecido que al 1 calibre corresponda pesar lo más pequeño, además los calibres son preparados bajando en orden, ascendente.

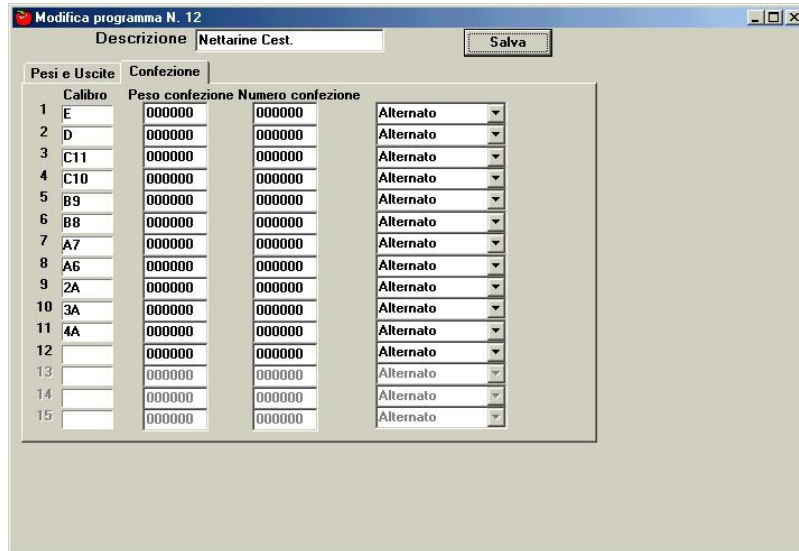
En sentidoVertical tenemos diferentes columnas que tienen funciones específicas.



Pesi e Uscite	Confezione		
Calibro	Peso confezione	Numero confezione	Alternato
1	E	000000	000000
2	D	000000	000000
3	C11	000000	000000
4	C10	000000	000000
5	B9	000000	000000
6	B8	000000	000000
7	A7	000000	000000
8	A6	000000	000000
9	2A	000000	000000
10	3A	000000	000000
11	4A	000000	000000
12		000000	000000
13		000000	000000
14		000000	000000
15		000000	000000

# EURO SIZER – ES8 LIGHT

**DESCRIPCION.** Max 15 caracteres.  
Es el nombre que se le da al programa y sirve para recordar al operador el tipo de trabajo que realiza. Recuerde que en el elenco aparecen dos programas de Nectarinas, el que hemos seleccionado nos recuerda de que este es específico para los "cestas" como se deduce de la columna "Calibres".  
(la venta mostrada aquí al lado es opcional)



**CALIBRES.** Max 5 caracteres.  
Incluso esta columna no tiene ningún efecto sobre la producción. Se utiliza para describir el peso y contiene números y letras: Ex (B, A, etc) (65-70, 70-75, etc.) O (B8, A7, etc) en éste ultimo caso el número hace referimiento al número de frutos por cestas.

**PESOS.** Max 3 cifras  
2 columnas que se interconectan entre sí. En la columna izquierda del peso mínimo de los calibres y a la derecha que el límite maximo de los calibres. El software ajusta automáticamente las dos columnas cada vez que cambia un peso. Hemos añadido algunos programas de diferentes máquinas, así que es oportuno comprobar siempre la correspondencia antes de empezar a trabajar en cuanto puede ser necesario la corrección de los valores.  
Algunas consideraciones sobre el cambio de pesos:

- **MODIFICA.** La modifica del valor mínimo de un calibre modificara también el máximo del calibre anterior. Estas doble posibilidad pueden dar lugar a cierta confusión por lo cual aconsejamos siempre la utilización de una sola columna (véase capítulo "trabajo").
- **ACERAR LOS CALIBRES.** Hay 2 maneras.

El primero colocar a 0 (cero) al máximo 3º calibre. Todas las frutas 88-108 gramos andran en la salida, N° 4

1	E	040	062	01	00
2	D	062	088	02	00
3	C11	088	0	03	00
4	C10	0	108	04	00
5	B9	108	118	05	00
6	B8	118	136	06	00

El segundo pone al máximo el 3º calibre igual al mínimo. El resultado es idéntico: todos los frutos dentro de 88-108gr andran en la salida N° 4.

1	E	040	062	01	00
2	D	062	088	02	00
3	C11	088	088	03	00
4	C10	088	108	04	00
5	B9	108	118	05	00
6	B8	118	136	06	00

La necesidad de eliminar temporalmente un calibre, puede ocurrir mientras usted trabaja cestas y si usted debería cambiar rápidamente a bandejas, quizás en otra salida.

• **EL MINIMO DEL PRIMER.**

Hay que mantenerse por debajo del fruto más pequeño que pasara en la máquina. Normalmente 10,20 gr.  
Si fuera necesario tenerlo ha 30g y se trabajaran ciruelas muy pequeñas (20-25gr), después de unos minutos la máquina va a perder el peso tara y ya no funcionaria bien.  
Si se mantiene en 0 (cero), después de la Tara inicial, no habrá más actualizaciones en los valores de tara de las tazas.

# EURO SIZER – ES8 LIGHT

## **SALIDAS.** Max 2 cifras

Hay cuatro posibles salidas para cada calibre. No hay límites en su uso. El una misma salida pueden ser asignados más calibres y sin limitaciones de secuencialidad.

En la salida mecánica puede ser utilizado en un calibre como salida de 00 sólo si todas las cuatro fichas de ese calibre son a 00. El mismo objetivo se logra con sólo introducir el número de salida como un número más alto (por ejemplo, si una máquina tiene 12 salidas + mecánica), incluida la salida 13 o 14, así que usted puede enviar un peso al final.

Se recomienda digitar siempre las dos cifras para evitar de crear cualquier desequilibrio o pérdida de caracteres en transmisión.

Estos 16 columnas también están conectados con la operación de la caja de "embalaje".

## **CONFECION. (Opcionales)**

En esta ventana se lleva otras tres columnas que determinan el modo operandi de la clasificación.

La primera columna lleva el peso de la confección en Gramos, la segunda el número de frutas en la confección y el tercer modo de operación.

3	C11	000000	000000	Alternato
4	C10	000000	000000	Alternato
5	B9	000000	000000	Peso
6	B8	000000	000000	Numero
7	A7	000000	000000	Alternato
8	A6	000000	000000	Alternato

Por supuesto, estos datos son importantes sólo en el caso si la ventana anterior vienen asignados dos o más salidas al calibre.

Además el confeccionamiento ha peso o ha número está ligado al calibre, así que si en una de las salidas asignadas opera también en otros calibres, el sistema pierde precisión.

Por último, el sistema no es aplicable en pequeñas confecciones, ya que normalmente la salida de las últimas frutas de la confección requiere un tiempo muy alto.

## **NUEVO.**

Este procedimiento presenta un cuadro con todos los valores a 0. Se usa para preparar muy diferentes de los programas existentes o de otros productos que aún no han sido procesados.

## **COPIAR.**

Este procedimiento presenta una ventana de selección del programa donde hay que escoger el programa que desea copiar. Después entrar en la función "Cambiar".

Y útil para la rápida preparación de un programa similar a otro sin tener que editar en su totalidad.

## **CANCELAR.**

Para eliminar programas obsoletos, incorrectos u obsoletos. Le recomendamos hacer esto siempre y sólo antes del inicio de una campaña.

En el archivo, de las facturas viene registrado el número del programa.

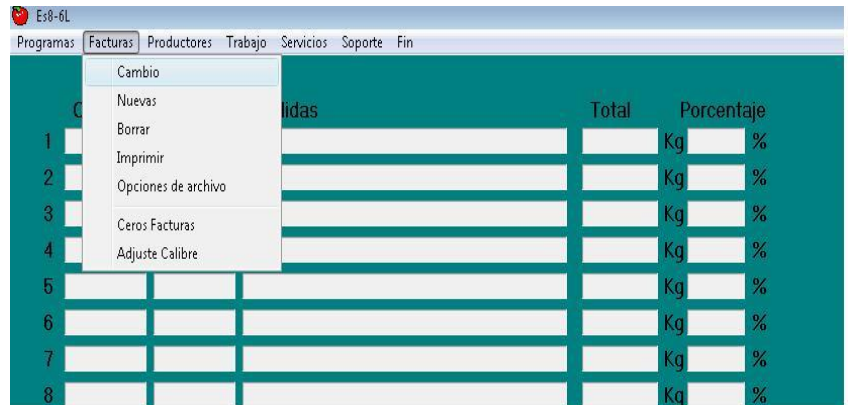
## **IMPRIMIR.**

Permite la reproducción en papel de los parámetros de un programa. La impresora es manejado por Windows y esto lo que debemos referirnos en caso de problemas

## FACTURAS

También esta ventana opera un archivo. registra todos los datos del procesamiento. Cuando se cierra un proceso con los botones de "procesamiento" → "Fin partida", la asignación del calibre, el programa y los "datos" preparados almacenan en un registro y se adjuntará a este archivo.

Por supuesto, en este caso es posible hacer las normales operaciones de Edit , pero se han añadido dos funciones para guardar el archivo en un CD o Pen Drive y reiniciar al inicio de la temporada.



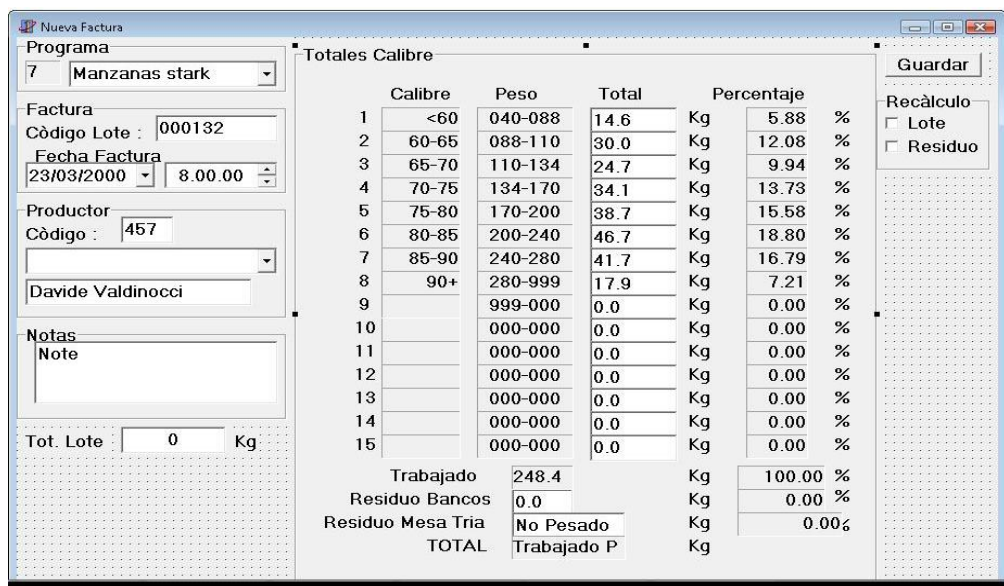
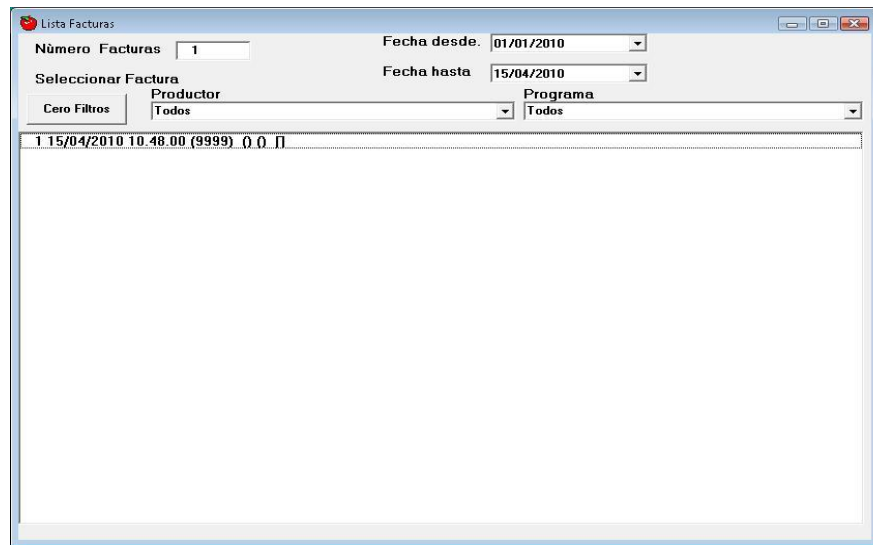
Qué  
de  
n.  
se

## MODIFICA.

Una vez más, la selección de la factura viene en una ventana donde cada factura tiene una línea con los datos más importantes relacionados con el trabajo realizado.

Así que podemos ver el número secuencial del registro (No hay registros), fecha y hora para "procesamiento final", el número del programa utilizado, N°.de la factura retirada, Código y Descripción del fabricante. (estos últimos 3 de los "Datos").

Para nuestro ejemplo, seleccione haciendo clic en la factura número 3.



# EURO SIZER – ES8 LIGHT

Como puede ver, en este proceso se puede corregir todo. Se recomienda, sin embargo, de arrastrar con el ratón el valor para hacerlo poner de color azul de manera que cuando comience a escribir los valores anteriores se borran y sustituyen.

**EL PROGRAMA.** con un peso estándar (que tenga el mismo número de calibres).

**NUMERO Y FECHA FACTURA.** la fecha presenta un pequeño calendario mensual que resulta muy fácil hacer cualquier cambio. El número de la factura es de 6 dígitos.

**EL PRODUCTOR.** El código y la descripción del fabricante. La identificación del fabricante es de 4 caracteres y la descripción es de 20 caracteres.

**NOTAS.** Una línea de comentarios de 30 caracteres.

**TOTAL PARTIDA.** Esta ventana se puede ser utilizada en combinación con la relativa ventana de recálculo para reportar la asignación total de los calibres y el total a la efectiva cantidad real. El equipo volverá a calcular los totales basados en porcentajes. Si va a utilizar esta opción durante el muestreo o si una parte se pierde debido a la transformación de los apogones en los equipos y el control. Número máximo de 8 dígitos.

**REPARTICION CALIBRES.** Aunque éstos pueden ser modificados. Se dará cuenta de que cada cambio, en la pantalla vuelve a aparecer incluso los datos actualizados y porcentuales. Recuerde que si cambia estos valores se guarda al salir, la asignación original se perderá y se reemplaza con los valores reales. El límite de estos valores es 2.000.000.

**DESECHOS.** Hay dos tipos de residuos que se pueden detectar de forma automática con las balanzas adecuadas (opcional) o se inserta del teclado más tarde, después del pesaje manual. El primer "residuo Bancos" se considera procedente de los bancos de confeccionamiento y por lo tanto ya pesados. Se deducirá que la repartición calibres basado en porcentajes de manera que el total complessivo no cambie. El segundo "Residuo selección" se entenderán por realizados en las proximidades del botador entonces se deducirá no pesado. De ésta forma andrà añadirse a la distribución aumentando el total de la cantidad compleja.

**RACALCULO.** Esta sección contiene las ventanas que causan la actualización de la distribución calibres. Los datos originales se almacena siempre en el archivo. Además, la función no se activa si su campo es cero. Cuando se activa la función de recálculo, toda la columna de repartición calibre es de color amarillo.

**NOTA.** El llamamiento de una factura cuyo campo de partida total y / o residuos sean ya recogidos, de forma automática las banderas del nuevo cálculo y es necesario para desactivar y ver los valores originales.

Si en la distribución calibres, no aparecen los gramos del peso se debe activar la bandera del "Servicio" → "Instalación" → "Programa".

## PROCESO

Antes de comenzar la discusión de ésta ventana, cabe señalar que si la CPU está apagado o desconectado (estado máquina 0) aunque si ésta escrita quedara oscurecida el menú desplegable no será disponible.

Este botón abre un menú desplegable con todos los procedimientos relacionados con el procesamiento.

Estos procedimientos pueden alterar en modo radical la clasificación, por lo que debe saber su propósito. De todos modos, siempre se requiere una combinación de teclas o confirma para activarlos, por lo que estas operaciones difícilmente pueden partir casualmente.

	Calibre	Peso	Total	Porcentaje	
				Kg	%
1					
2					
3					
4					
5					
6					
7					
8					

# EURO SIZER – ES8 LIGHT

## PROGRAMA.

Este botón abre la ventana de selección de los programas. Con el ratón apuntando al programa deseado y con un clic se carga el programa.

En la ventana aparece y

desaparece el mensaje de transmisión de datos como se finaliza la transmisión, al extremo izquierdo viene actualizado el



muestra en la fig.de arriva. Después que número del programa .

En la práctica siempre habrá un programa (ya que se carga al final de la tara) y esta función sirve ha cambiarlo.

## MODIFICA P / U.

Este botón proporciona el acceso directo a la ventana de edición del programa (ya discutidos) para permitir un rápido cambio de los pesos y de las salidas en el programa de trabajo.

El mismo cambio se puede hacer incluso desde la edición de programas desplegable.

Los cambios son siempre permanentes en el sentido que quedan registrados en el programa poe lo cual, cuando se cambia el peso/calibre va siempre controlado para que un futuro no encontrarse ha saltar enteros calibres.

## REPRENDER FACTURA.

Es el procedimiento que permite devolver la llamada y continuar con un trabajo previamente suspendido.

Se abre la ventana de selección facturas, se elige lo que va a cargar. Realiza los siguientes pasos:

- Cargando el programa
- Cargando los totales (Últimos de la factura)
- Cargando "Datos" de la factura llamada.

Cabe señalar que los totales presentes antes de esta operación se perderán, y entonces este procedimiento sigue un tratamiento "proceso final".

Ademas un mensaje como la figura muestra dice que el archivo de almacenamiento está deshabilitado, por lo que primero usted debe ir a "Servicio", "Instalación", "Programa" y reactivar la bandera "Archivo".



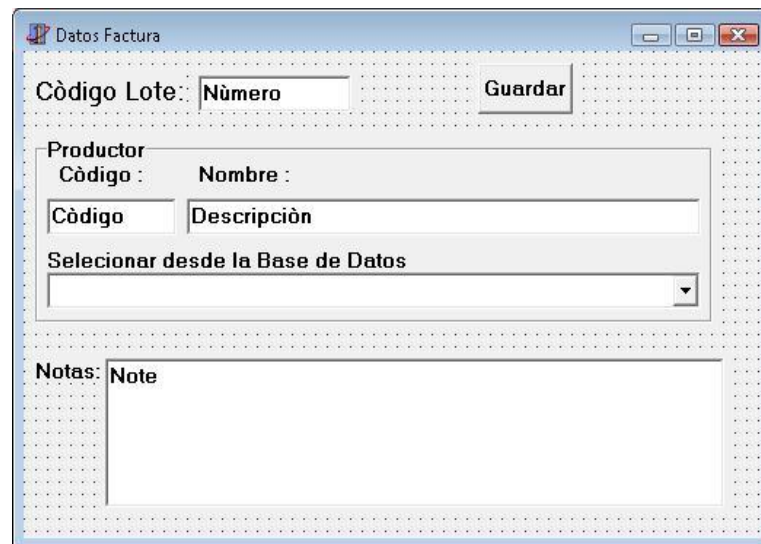
## REAJUSTAR.

Se utiliza para restablecer los totales cuando se hacen pruebas o de procesos donde no es necesario almacenar los resultados.

## DATOS.

Es el procedimiento nos permite elaborar y / o modificar los datos relativos al proceso en curso. Como se ha dicho aquí, será entonces registrado en la factura de "proceso final".

Hacemos referencia al capítulo anterior respecto al tipo y propósito de esta información.



# EURO SIZER – ES8 LIGHT

## TOTALES.

Este botón provoca unicamente un refresco de los toteles en la pantalla. Por lo tanto, sirve ha supervisar la marcha de los trabajos.

## IMPRIMIR.

Se utiliza para obtener la impresión de una factura provisional. Estas facturas se diferencian ha las del los archivos porque llevan el título > TOMA DE MUESTRAS> más bien que >Trabajo<, y tambien para el "registro : ---".

De nuevo, si usted no ve en la columna los gramos de los pesos, utilizar la ventana "Servicio" → "Instalación" → "Programa".

## PROCESO FINAL.

El botón "que se utiliza después de un proceso final. Por consecuencia hace una actualización de los toteles en la pantalla y ha seguir el registro de los totales y "Datos", la impresión puesta a cero para comenzar nueva partida.

Recordemos que la impresión, registrasión, visualización total de los Gramos o Kilogramos se pueden modificar en el procedimiento de instalación antes citada.

## COSTOS.

Los costos de control pueden ser activados por botones de la ventana "Servicio" "instalación" "costos". El control se activa automáticamente cuando la columna "Nº personas " hay por lo menos una persona. El refrescos del costo por kilo sucede de forma automática cuando sea necesario los, "Totales".

Este botón restablece el Timer para el conteo del tiempo de procesamiento. Se utiliza en caso de inactividad causados por problemas imprevistos.

Si te quedas quieto durante 5 minutos, o si deja su equipo encendido para un descanso del personal que al reiniciar el costo será mucho mayor y este botón lo restablece.

## CONTROL.

El paquete ofrece la posibilidad de controlar las operaciones de control de calidad.

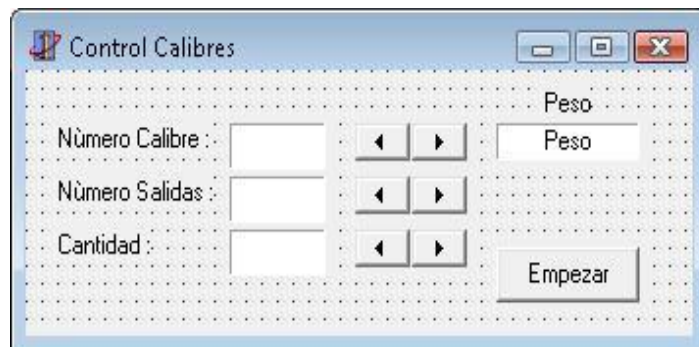
En la siguiente ventana, debe seleccionar:

**Nº CALIBRES.** Con las flechas seleccionar el calibre correcto y a la derecha usted puede controlar su peso.

**Nº SALIDAS.** La salida dónde enviar la fruta. Normalmente una salida libre o uno que contiene un calibre muy diferente.

**Nº DE FRUTAS.** Normalmente se establecen 10 piezas, pero el operador puede cambiar el valor en función del tipo de paquete o confección de manera arbitraria.

Con el botón "Inicio" la función se activa. A partir de este momento, el calibre suspende la división normal y viene enviada en la salida indicada (todas las líneas) hasta que llegue al recuento indicado. Luego vuelve, reanudar la reproducción normal de división. Todo esto durante el funcionamiento normal de la máquina.





## SERVICIO

El botón de "Servicio" ofrece dos menus desplegables con diferentes funciones.  
 La primera contiene funciones de ayuda y control que también puede ser utilizado por el operador.  
 La segunda contiene funciones para establecer (SET-UP) y es reservada generalmente al personal de mantenimiento.

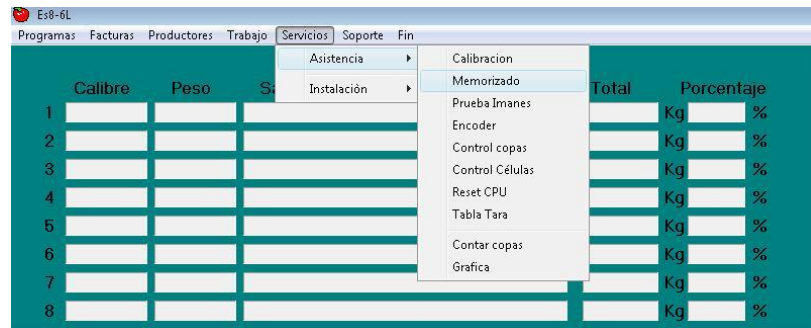


### ASISTENCIA.

El menú de asistencia nos ayudará a mostrar las funciones de control que pueden ser utilizados para contraloar las diferentes partes de la máquina.

De éstos, sólo 2 pueden ser activadas durante el funcionamiento normal de la calibradora sin incidentes, "Encoder" y "Tabla Tara".

Una debe ser utilizada cuando la máquina se ha detenido "célula de control". Si utilizada en condiciones de trabajo y en movimiento, no se rompe nada pero la unidad puede perder algunos frutos y luego este procedimiento llama las funciones que son fiables sólo si la máquina ésta parada.



### CALIBRACION.

La corrección del peso entre el valor que la unidad lea el valor real, si se ejecuta a través de una fórmula basada en 1000, que se define el término "KAPPA".

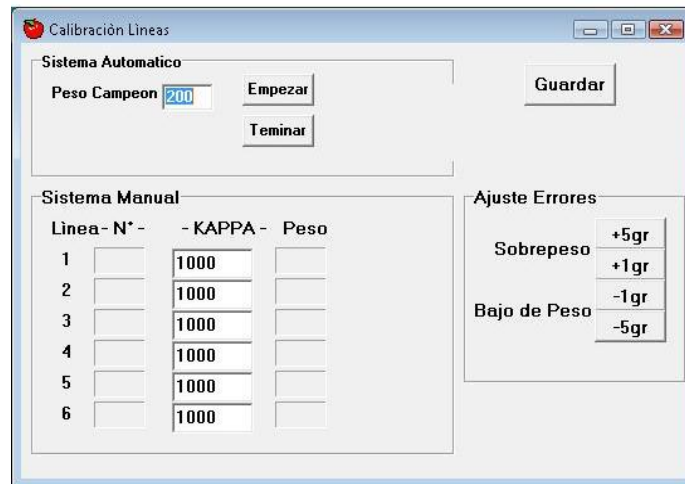
En práctica, si la máquina lee 120 y el Kappa se establece en 850, viene ejecutado el siguiente cálculo:

$$(120 * 850) / 1000 = 102$$

el peso se reduce a 102 gr.

En todos estos equipos de ésta generación, los amplificadores se han fijado a valores más altos en un 20% más, lo que significa que el valor de el "Kappa" debe oscilar entre 800 y 950.

Hay dos posibilidades para influir en el Kappa: Automático y manual.



# EURO SIZER – ES8 LIGHT

**AUTOMATICA.** Para ejecutar con la máquina en marcha y trabajando con un peso de 200 gr. Usted tiene que saber el valor del peso de la muestra que usted utiliza y escribirlo en la ventana. Haga clic en "Inicio" y tiene que hacer por lo menos 10 pasajes en todas las líneas. Haga clic en "Finalizar" y "Guardar".

Se aconseja antes de realizar esta operación venga hecha la preparación mecánica de las guías y el control de las tazas vacías eliminando posibles errores de las tazas que dan valores muy diferentes.

El programa sigue los pasos aislando los valores que son menos de 150 gr, pero las tazas defectuosas pero aun así dan lecturas incorrectas que luego afectan los cálculos.

Una buena norma para las personas que hacen esto, es en primer lugar controlar los valores del Kappa y después se deben verificar los valores y usar el botón "Guardar" sólo si los valores entran en las específicas condiciones indicadas.

Esta operación no se lleva a cabo todos los días, sólo se requiere después de largos períodos de inactividad o, si desea mantener calibrados en plazos establecidos (por ejemplo, cada semana o 15 días).

En caso de errores en todos los bancos, se debe utilizar si sólo son errores por exceso o defecto, pero si todas dan error al mismo tiempo no se usa porque el problema es mecánico.

Realizar la calibración dinámica da mejores resultados que un método estático (parada), ya que también puede tomar en cuenta la evolución y las condiciones de vibración y fricción que son diferentes entre las líneas. Y es por cambios en las condiciones dinámicas, azúcar, en las guías, vibración etc. Que pueden ocasionar errores visibles.

## MANUAL.

Permite la corrección directa del Kappa de una o más líneas a través del teclado. Este sistema se utiliza cuando uno se da cuenta de que una línea no tara o le faltan pocos gramos. Por ejemplo, después de el procedimiento automático, vamos a utilizar la función "almacenados" para comprobar a través de algunos pasos. Si usted nota una tendencia en las lecturas de menos de 2 gramos de la línea 1, haga clic en el cuadro "Manual" en el valor 869 tramite el teclado se añaden 10 ó 20 puntos digitando 889 y luego "Guardar". Se repite una vez mas la función de "Guardado" para verificar.

**CORRECCION.** Este procedimiento de corrección se ha introducido recientemente para facilitar el operador.

**ERRORES.** En caso de error, en vez de repetir la "Calibración Automática", se puede utilizar esta función con eficacia y rapidez.

Supongamos que usted encuentra errores de sobre peso en todos los calibres (aproximadamente 5 gr en los calibres de gran tamaño). Hacemos un clic en "Sobrepeso" "+5 g" y en "Guardar".

Se dará cuenta de que todos los valores de "Kappa" se reducen. Ahora repita el ciclo de control de todos los calibres y cuando hay errores en ambas direcciones, máquina está centrada.

**NOTA.** No utilice esta función si hay errores de forma simultánea tanto en el sobrepeso y el bajo peso. Empeora la situación.

## MEMORIZADO.

Sirve ha revisar la lectura de las líneas.

Se utiliza con la máquina en marcha y en lavorazione haciendo pasajes en una línea. Muestra el número de copas, el valor de la tara y el neto detectado.

	1	2	3	4	5	6
N. TAZA	0	0	0	0	0	0
TARA	199	126	0	0	0	0
NETO	0	0	0	0	0	0

## PRUBA IMANES.

Aunque esta función se divide en dos procedimientos

**ESTÁTICA.** Con la máquina parada. Con los botones de Arriba y abajo junto al número, seleccione la salida y haga clic en "Inicio". Todos los expulsores de esa salida serán activados y desactivados a un ritmo de aproximadamente 1 segundo. Este procedimiento se utiliza para verificar el funcionamiento de los expulsores y los circuitos relacionados.

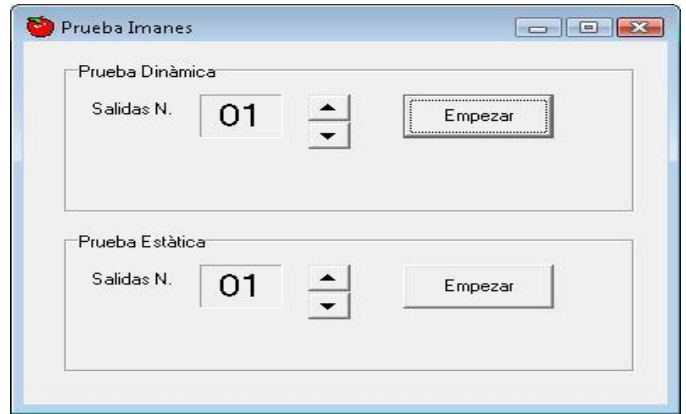
No utilice esta función durante el movimiento, ya que puede dañar los mecanismos de expulsión.

**DINÁMICA.** Ha máquinas en movimiento.

Este procedimiento se utiliza para comprobar el correcto funcionamiento de los expulsores. Cuando se activa en una salida, se puede verificar que las copas vengán volcadas alternativamente (uno si y otro no). Expulsores defectuosos, pueden no tomar una taza también pueden coger 2 tazas al mismo tiempo. En caso de problemas consulte el Manual Técnico para más detalles.

## PRUEBA CODIFICADOR.

El codificador debe proporcionar 1.000 pulsos por revolución. Su funcionamiento se puede ver desde esta ventana. Ha cada vuelta viene controlado el conteo y si es diferente de la columna anterior se traslada a los errores. Por lo tanto, como se muestra, en condiciones normales, esta columna tiene que haber un solo valor (la primera vuelta tras el encendido). Si los problemas siguen consultar el Manual Técnico.

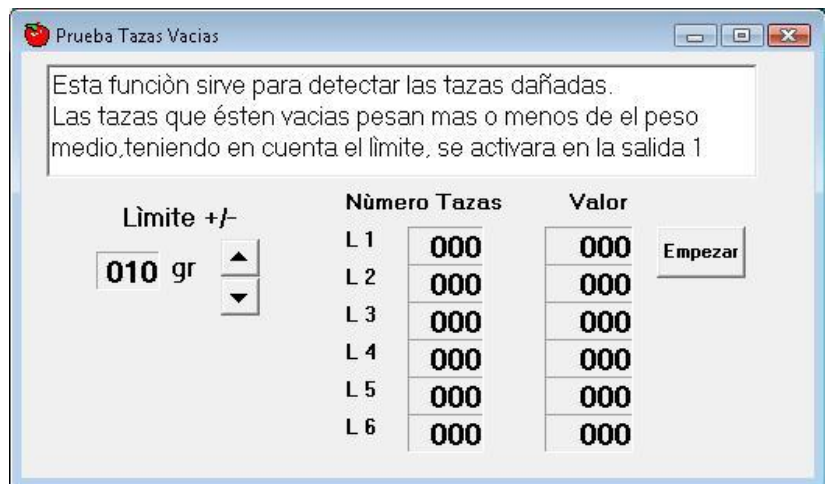
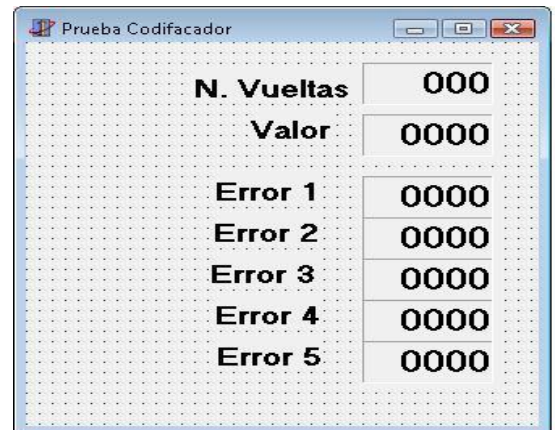


## CONTROL TAZAS.

La ventana en sí misma es muy explícito. El operador selecciona el límite y después hace un clic en "Inicio".

La máquina debe estar en movimiento y elaboración, pero vacía.

Por cada peso detectado que excede los límites indicados, viene señalada la línea, el número de la taza y el valor en la ventana relativa viene activado el expulsor en la salida N°1. Con una tiza o un marcador se pueden marcar las tazas. Si cada vuelta las tazas son siempre las mismas a caer, se deben cambiar las tazas, de lo contrario el problema está en el sistema de pesaje.



# EURO SIZER – ES8 LIGHT

## OSCILOSCOPIO.

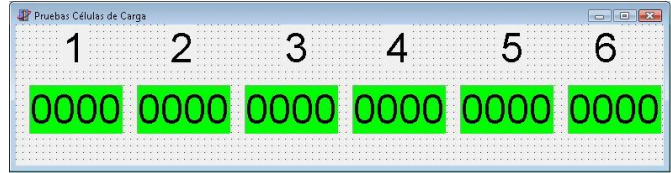
Es un examen que utiliza herramientas técnicas especializadas. Debe ser utilizado solamente por personal entrenado.

Consulte el manual técnico.

## CONTROL CELULAS.

Para ejecutar la máquina parada con las tazas en el sistema de pesaje.

En caso de problemas en una o más líneas, si hay dudas sobre el peso, es con esta función, puede comprobar el buen funcionamiento de la sección analógica: células de carga, cables y amplificadores. Los valores que se leen ha taza vacía o con un peso éste deberá repetirse con una tolerancia de unos pocos gramos.



Además el valor en la taza vacía debe mantenerse entre 150 a 250 gramos. En la imagen superior, el valor debe ser un poco más bajo, se especifica que la máquina sigue funcionando.

## REINICIO UNIDAD.

Este botón realiza el reinicio de la unidad (como apagar y encender), y partiendo desde la carga de parámetros de instalación, control codificadores y Tara. Programas y Totales permanecen actualmente en la memoria listos para su procesamiento.

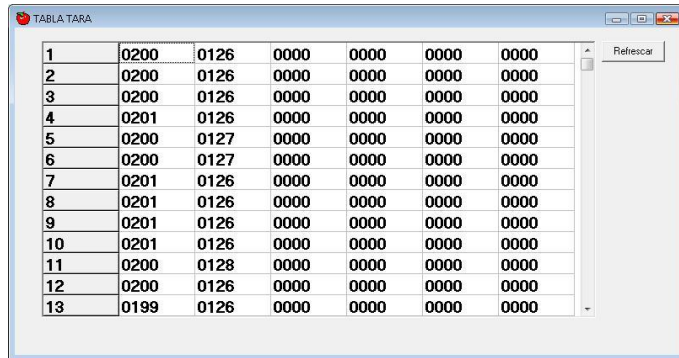
Es una función de llamada automática del programa, en determinadas condiciones: Encendido, instalación, etc.

Puede ser invocada por el operador en caso de mal funcionamiento después de haber vaciado la calibradora para reprovar la Tara inicial.

## TABLA TARA.

Abre una ventana que contiene los valores de cada taza vacía. Si la máquina es muy larga, la aparición puede tardar unos segundos.

En una máquina en orden, estas oscilaciones tienen valores máximos de alrededor de 7 -10 puntos. tazas defectuosas tienen desviaciones de 30 puntos o valores más bajos se deben a la limpieza, ajuste de los patines o vibraciones.



	0200	0126	0000	0000	0000	0000
1	0200	0126	0000	0000	0000	0000
2	0200	0126	0000	0000	0000	0000
3	0200	0126	0000	0000	0000	0000
4	0201	0126	0000	0000	0000	0000
5	0200	0127	0000	0000	0000	0000
6	0200	0127	0000	0000	0000	0000
7	0201	0126	0000	0000	0000	0000
8	0201	0126	0000	0000	0000	0000
9	0201	0126	0000	0000	0000	0000
10	0201	0126	0000	0000	0000	0000
11	0200	0128	0000	0000	0000	0000
12	0200	0126	0000	0000	0000	0000
13	0199	0126	0000	0000	0000	0000

**CONTROL REMOTO.** Es un botón reservado. Inactivo

## INSTALACION.

Este botón abre un menú que contiene las funciones de configuración "SET-UP" de la máquina y las operaciones de rescate y recuperación.



## CALIBRADORA.

En esta ventana se contiene todos los datos de Set-Up de la calibradora. Y es por eso que se accede a ellos tramite una doble confirmación y un código default que es 0.

Consulte el Manual Técnico para más detalles.

## PROGRAMA.

Este menú desplegable reporta las banderas generales de gestión de los resultados.

**ALMACENAMIENTO.** conectado con el botón "Fin de procesamiento" de la ventana de procesamiento. Activa el registro de datos en el archivo. Va deshabilitado para el mantenimiento o si no es necesario almacenar datos.

**IMPRIMIR LOS GRAMOS.** Abilita la columna de los gramos del programa en le reporte de impresión facturas.

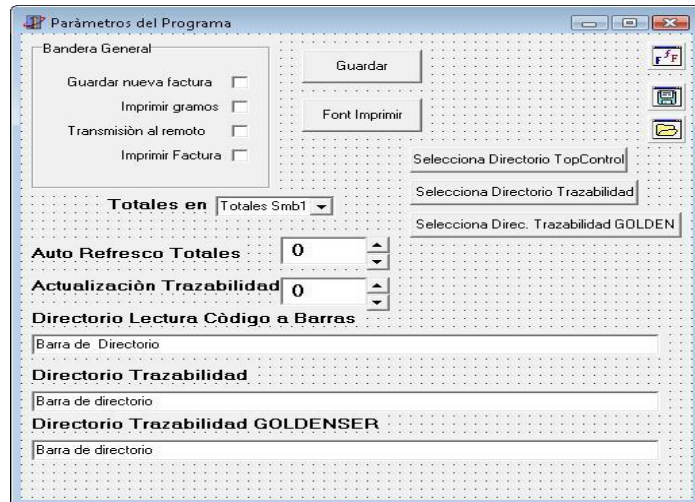
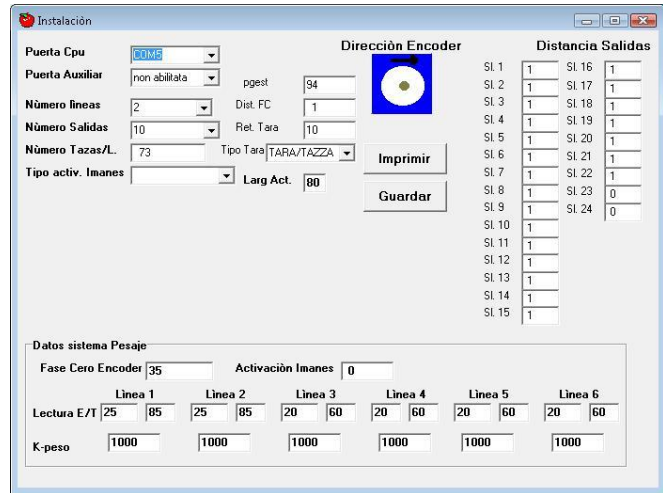
**TRANSMISION DEL MANDO A DISTANCIA.** Reservados. No tiene efecto sobre el procesamiento.

**IMPRIMIR FACTURAS.** Esto también está conectado al botón "Fin de procesamiento " y tambien permite la impresión.

**TOTAL EXPRESADO EN.** Los totales son de default expresados en Kg. Si utiliza la máquina para hacer muestras, puede cambiar la bandera para tener los resultados en gramos.

## EMPRESA.

Hay 4 líneas de 20 caracteres. Cada una para describir el nombre de la Compañía que aparece en la copia impresa.



# EURO SIZER – ES8 LIGHT

## COSTOS.

Ventana de Configuración del control costos. El control de los costos es un servicio ofrecido, para comprobar en tiempo real el costo por kg de producto procesado.

No tiene el costo del equipo ni de otros gastos amortizables o de otro tipo. Es un coste neto de la mano de obra con referencia inmediata.

Prevede la presencia de tres categorías con diferentes tarifas por hora.

Si desactivada se desactiva la columna de N°.Personas. El operador puede fijar independientemente tramite Euros (€).

	Núm. Personas		Costo Orario	
Categoría 1	Núm.Pers.1	CostoL1 £	Costo € 1 Euro	
Categoría 2	Núm.Pers.2	CostoL2 £	Costo € 2 Euro	
Categoría 3	Núm.Pers.3	CostoL3 £	Costo € 3 Euro	
Costo Orario Complesivo:	1'000'000	£	1'000'000 Euros	
Costo / Minuto	1'000'000	£	1'000'000 Euros	

## GUARDAR EN CD-ROM O PEN DRIVE.

Guardar en un CD-ROM o Pen Drive los parámetros del “set-up” de la calibradora y de los programas de empleo. Es siempre oportuno tener uno CD-ROM o Pen Drive con los datos actualizados. En caso de problemas usted tiene el CD-ROM o Pen Drive para instalar o reinstalar el paquete, pero serán estos datos que le permitirán configurar la máquina.

Los dispositivos actuales son lamentablemente pobres del punto de vista de calidad y fiabilidad por lo que se recomienda mantener al menos dos CD-ROM o una Pen Drive y sustituir el Drive todos los años.

## RESTAURAR DESDE CD-ROM O PEN DRIVE.

Se usa CD-ROM o Pen Drive para restablecer la configuración de la máquina en caso de crash o desplomes de la computadora.

## AYUDA

Es una cortina que contiene dos entradas.

### AYUDA.

Este botón abre el programa, del manual electrónico.

Es en fase de construcción.

### INFORMACION.

Este botón abre la ventana que contiene la versión del software.

Siempre hay que anotar los números antes de hacer contacto telefónico para obtener ayuda.

	Calibre	Peso	Salidas	Total
1				
2				
3				

WINDOWS XP ready

Nombre del Productor

Versión

Derechos de Autor

Comentarios

TARJETA CONTROL

Firma Mercancia = n.d.

Tipo App. = n.d.

Registro OK

## MANUAL DE MANUTENCION

En caso de problemas, antes de telefonar para requerir asistencia, usted debe realizar algunos controles. En casi todos los equipos es permitido cada tipo de mezcla y luego se supone que, ante todo se haga un buen control.

A continuación presentamos una lista de los defectos y las posibles causas que se aplican a casi todos las calibradoras

### **TODO EN FONDO.**

1. El controlador está desconectado
2. Codificador Común roto
3. El equipo no comunica con el controlador
4. La unidad no está funcionando (codificador o sensores)
5. La unidad no se comunica con las tarjetas de imanes
6. No hay energía en las tarjetas de Imanes
7. Una o varias tarjetas de imanes rotas.

### **TODO EN FONDO EN UNA LINEA.**

1. Célula de carga o amplificador roto
2. Tarjeta de imanes rota
3. Uno o varios imanes rotos.

### **VA EN FONDO A BORDATE.**

1. Si es máquina a tazas puede ser que hayan árboles cortos y la cadena se monta sobre los rieles.
2. El enganche del codificador puede ser roto.
3. Una de tarjeta magnética se restablece (los cables o terminales de alimentación).

### **VA EN FONDO PERO DESGARGA BIEN.**

1. Una o mas tarjetas de Imanes no funcionan.
2. Pueden haber carrelinos desenganchados .

### **VA EN FONDO PERO DESCARGA MESCLADO.**

1. La máquina puede estar fuera de la fase (un diente de la cadena) o (enganche del codificador roto).
2. C17 apagar todo incluso la caja electrica esperar unos minutos y encender.

### **UN BANCO CON ERRORES.**

1. Un imán que no se cierra ha tiempo y descarga 2 tazas.
2. Si este es el primer banco después del peso, puede contener dobles o frutos caídos en el peso.

### **ERRORES EN TODOS LO BANCOS ( Ligeros o Pesados ).**

1. La máquina tiende a pesar demasiado poco. Se puede remediar subiendo o bajando el "KAPPA" de todas las líneas de 10/30 puntos.
2. A menudo se encuentra con este problema cuando el 80% del producto se centra en el límite del calibre o dentro de 2 gramos de la misma.
3. El Valor "Kappa" de una o más líneas se altera. Repita la calibración después de haber controlado las tazas.

### **ERRORES MIXTOS EN TODOS LOS BANCOS.**

1. Si va En fondo puede ser la fase (cadena o enganche codificadores).
2. Abrie la copa antes o después de una. Tras la modificación de los puntos de codificadores, la máquina puede perder el paso y abrir una taza antes o después de la correcta.  
Es necesario entrar en el set-up de instalación y ajustar las distancias de salida.
3. Si los errores están dentro de 10-15 gr la máquina está sucia y debe ser limpiada.
4. Valor del "Kappa" de una o más líneas se altera. Repita la calibración después de haber controlado las tazas.

### **ERROR DESPUES DE ALGUNOS MINUTOS.**

1. La máquina pierde la tara. Usted trabaja frutas demasiado pequeños. El C17, C31, ES4, bajar el primer valor del primer.
2. Las balanzas están sucias. Después de un tiempo "el peso de tara se eleva.

## SECUENCIA CONTROLES.

Cuando la máquina no está funcionando y no es capaz de entender la causa, hay una serie de pruebas que se llevarán a cabo para verificar las partes y componentes.

### 1.CELULAS DE CARGA.

Todas nuestras líneas de calibradoras de siempre disponen de un control " control células".

Va siempre ejecutado ha máquina detenida con las tazas sobre los patines de las células de carga.

Se utiliza para controlar el correcto funcionamiento de la célula y el amplificador, con un peso que va puesto y quitado 2 o 3 veces por controlar la repetibilidad de los valores.

También sirve para controlar la estabilidad del valor (un cambio de 50-100 gramos en un minuto es un síntoma de un problema).

Y, por último, para controlar el valor vacío que debe tenerse a 100-300 gramos con una taza encima de la balanza.

### 2.VALORES DE LECTURA.

Si la fase -1 - no detecta errores, ejecute la tara inicial, cargar un programa y poner a prueba el "NETO"

"MEMORIZADO" presente en todas las máquinas y se debe hacerse cuando la máquina está en funcionamiento y en laboración.

Para esto es oportuno para esto, utilizar un programa de 100 g para eliminar las tazas defectuosas o carrelinos.

A continuación, utilice un peso de muestra de 200 gramos y dar algunos pasos en diferentes líneas controlando las lecturas.

En una máquina nueva, la diferencia entre el mínimo y máximo detectado es de 5 gramos. Puede ser aceptable + / - 10 gr.

Cualquier diferencia entre las líneas indican la necesidad de realizar el procedimiento de calibración para equilibrar las células entre ellas.

En general, el aumento de errores indican la necesidad de limpiar el equipo o ajustar los patines de las células (máquinas ha tazas). Errores de 50 o más gramos señalan la pérdida de la fase de la cadena. (En este caso, se requiere la intervención de un técnico).

### 3.CONTROL TAZAS VACIAS.

En algunos equipos, hay funciones específicas, se puede utilizar el programa de laboración bajando el valor mínimo del primer calibre ha 10-15 gramos, esto puede causar la descarga prematura en las primeras salidas.

Haciendo girar la máquina vacía , te das cuenta de cuántos árboles están doblados o defectuoso el mismo discurso vale para las tazas o copas.

### 4.CONTROL ELECTROIMANES.

En todas las máquinas, existe la posibilidad de controlar el funcionamiento de los expulsores. Algunos dejan caer dos tazas o dejando dos, otros alternan una sola taza. El defecto común de los expulsores es que el resorte de retorno se debilita y a gran velocidad cae la taza sucesiva, antes de la lengüeta de retorno en salida. Este defecto también puede ser originado de azúcar o de tierra que tratiene la lengüeta.

La prueba muestra estos problemas como la secuencia de apertura y cierre será irregular. Usted también puede verificar durante el procesamiento en el caso de una sola pesatura mixta controlando en cada línea la apertura de las copas.

### 5.CALIBRACION.

Estas características, son presente en todas las máquinas recientes, se debe hacerse después de haber controlado las tazas y las balanzas. Si la balanza está sucia o si hay tazas que marcan, se puede obtener un cálculo errado que puede empeorar la situación. El valor "K" de una línea puede cambiar con el tiempo de + / - 100 puntos. Una buena norma es siempre controlar el valor antes y después del procedimiento. En el caso sea muy variable, restablezca manualmente el "K" al valor anterior y controlar la mecánica o las tazas.



**NOTAS**